

Bibliografie PhDr. Jiřího Říhovského, CSc., od roku 1983
(Předchozí bibliografie byla publikována v AR 36, 1984, 452–458.)

160. Die Nadeln in Westungarn I. Prähistorische Bronzefunde XIII, 10. München 1983.
161. Nález velatických domů v Brně – Medláncích. Archeologické rozhledy 38, 1986, 62–65.
162. Die Sichel in Mähren. Prähistorische Bronzefunde XVIII, 3. München 1989.
163. Die Äxte, Beile, Meißel und Hämmer in Mähren. Prähistorische Bronzefunde IX, 17. Stuttgart 1992.
164. Die Fibeln in Mähren. Prähistorische Bronzefunde XIV, 9. Stuttgart 1993.
165. Die Lanzen-, Speer- und Pfeilspitzen in Mähren. Prähistorische Bronzefunde V, 2. Stuttgart 1996.
166. Die bronzezeitliche Vollgriffschwerter in Mähren. Pravěk – Supplementum 7. Brno 2000.

O ARCHEOLOGII A VÁCLAVU MOUCHOVI (31. 1. 1933 – 16. 8. 2014)

Ačkoliv rozum říká, že každá generace musí jednou odejít, mysl se vzpírá přijmout odchody našich blízkých jako samozřejmost. Ve chvílích odchodů zcela pochopitelně intervenují emoce, které kupí důvody, proč tomu tak ještě nemuselo být. Mluví se pak často o tragedii, ačkoliv takový termín je namísto zejména u těch, kdo zemřeli v mladém věku a neměli možnost rozvinout svoje lidství.

Lidskou podstatou přitom není ve své holé formě ani práce produkující ekonomické hodnoty, ani zábava zaplňující volný čas; je to tvoření lidského světa, primárně tvoření artefaktů a sekundárně i produktů mozku – vědy, umění, náboženství a dalších symbolických systémů. Lidé tvoří artefakty, a tím také lidský svět – to vše v rámci své společnosti. To je něco, co prokazuje archeologie. V době Václavova života archeologie sbírala a doposud sbírá doklady pro takové pojetí lidského světa.

Chci zdůraznit, že Václav Moucha nepatřil k těm, kdo považovali svůj život za zábavu. Opíral se o svou archeologii, ať vědomě, nebo nevědomky. Mohli jsme mu závidět jeho preciznost a úsilí, které věnoval zdánlivě drobným a málo početným nálezům, z nichž dovedl vytěžit maximum. Jako příklad může sloužit reklasifikace hrobu z Velvar. Jeho poslední kniha o depotech starší doby bronzové je kompendiem, na kterém budou stavět generace specialistů.

Je charakteristické, že svoji vědeckou dráhu nezačal popisem empirických faktů jako mnozí z nás, ale hledal v archeologických nálezech, konkrétně na pohřebišti v Polepěch, skryté struktury. Podařilo se mu definovat – na jiném základě než byly bronzové předměty – šest fází starší doby bronzové, což od něj po řadu let opisovali zahraniční archeologové.

Nebudu vypočítávat všechny konkrétní zásluhy Václava Mouchy o archeologii, ale přejdu hned k otázce významu jeho života: jaké výstupy jeho existence po dobu delší osmdesáti let zanechává

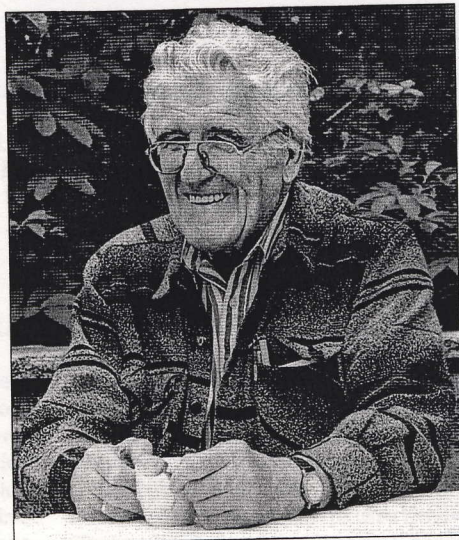


foto Karl Schmotz

v lidském světě. Zde je nutno se především ujistit, že transmise světa do dalších fází se s objevením člověka tvořícího artefakty principiálně mění. Dědičnost prostřednictvím DNA hraje jen okrajovou roli, archeologie ukazuje, že hlavní úlohu přebírá dědičnost odvozená z předávání a sdílení artefaktů a jejich korelací v duchovním světě.

Artefakty i lidské myšlenky jsou do značné míry kumulativní. Kdo něco cenného vytvořil (a jeho výtvořby byly společností akceptovány), má jistotu dalšího života v těchto dílech – i po své fyzické smrti. Nebude nezapomenut proto, že bychom mu to dnes my slibovali, nýbrž proto, že k tomu sám vytvořil pevný základ.

Nemohu opomenout osobní, individuální vlastnosti Václava Mouchy. Znal jsem ho téměř šedesát

let a mohu dosvědčit, že to byl člověk velmi inteligentní a vzdělaný (například v historii). Byl také vtipný a to mu otvíralo cestu do společnosti, kde ho vždycky rádi viděli. Lidé ho měli rádi a to je hodnota

i pro vědce. Václav Moucha dovedl žít jako člověk, tj. dovedl tvořit lidský svět v oblasti archeologie, a bude proto žít s dalšími generacemi ještě dlouho.

Evžen Neustupný

Dodatek k bibliografii PhDr. Václava Mouchy, CSc.

(Předchozí bibliografie byly uveřejněny v AR 45, 1993, 153–156, v AR 56, 2004, 225–226, a v AR 65, 2013, 919–920.)

137. Znaky města Slaného na Velvarské bráně ve Slaném. Slánský obzor 20, 2012, 25–33.
138. Hrob ruských vojáků z napoleonských válek v Knovízi. Slánský obzor 21, 2013, 20–23.
139. Osmdesátá léta 19. století v Slaném v knize „Román dobrého člověka“ od Františka Hermana. Slánský obzor 21, 2013, 131–141.
140. Únětický náhrdelník z fajánsových perel z Mělníka, okr. Hradec Králové. Archeologie ve středních Čechách 17/1, 2013, 67–75.
141. Hromadný nález z doby bronzové (A2/B1) ze Slaného, okr. Kladno. Archeologie ve středních Čechách 18/2, 2014, 623–633.
142. Únětické sídlištní objekty v areálu psychiatrické léčebny v Praze 8 – Bohnicích. Archaeologica Pragensia 22, 2014, v tisku.
143. Knižecí a královská akropole na Vyšehradě. Svědectví archeologie. Archeologický ústav AV ČR, Praha: Archeologický ústav AV ČR, v tisku (et B. Nechvátal, L. Varadzin). – V. Moucha je zde autorem kapitol Prameny. Pravěké osídlení Vyšehradu a (s P. Stránskou a R. Kyselým) „Nordický hrob“ z Vyšehradu.

JIŘÍ WALDHAUSER SEDMDESÁTILETÝ

V neztenčené životní aktivitě se jubilant v poslední dekádě věnoval především archeologii Keltů a popularizaci archeologie, a to jako akademický pracovník na katedře archeologie Univerzity Hradec Králové (2006–2015), do roku 2011 na pozici archeologa v Muzeu Mladoboleslavsko a potom v Regionálním muzeu v Teplicích (2011–2014), souběžně také v postavení oblíbeného kustoda multimediální archeologické expozice v mladoboleslavském paláci Templ. Publikoval téměř 60 statí a bezmála čtyřsetstránkovou monografii „Keltské Čechy,“ která obdržela stříbrnou medaili Nakladatelství Academia v Praze. Od Kartografické společnosti ČR roku 2007 dostal

vyšoké ocenění za standardní turistickou mapu Českého ráje s dotištěným archeologickým obsahem a doprovodným textem. Dále Jiří Waldhauser vystupoval v televizi a téměř dva roky vycházel jeho archeologický seriál v mladoboleslavském Deníku. Připravil několik výstav, větší na téma Keltové a voda (Teplice 2012). Formuloval koncepci podmokelské skupiny jako multikulturní společnosti s několika významnými znaky. Jiří Waldhauser, náležitějí k okruhu encyklopedistů okolo nakladatelství. Libri, stále vyzařuje radost z práce i ze života, bytí nepatří k celebritám české archeologie.

Miloslav Slabina

Bibliografie PhDr. Jiřího Waldhausera, CSc., za léta 2005–2014
(Bibliografie za léta 1965–2015 vyšla v AR 57, 2005, 600–610.)

Monografie:

267. Český ráj očima archeologie. 300 tajemných míst a jejich příběhy. Liberec: Nakladatelství Knihy 555, 2006. 215 str.
268. Mapa Český ráj očima archeologie. Česká Lípa: Geodesia on line, 2006.
269. Soupis archeologických lokalit CHKO Český ráj. Mladá Boleslav: Muzeum Mladoboleslavsko, 2006. 80 str.
270. Encyklopedie Keltů v Čechách. Dodatky. Praha: Nakladatelství Libri, 2007. 117 str.
271. Archeologická tajemství Mladé Boleslavi. Liberec: Nakladatelství Knihy 555, 2009. 117 str.

of analogical reasoning in archaeology reconsidered (aplikace analogického uvažování v modelování a interpretaci, rizika historických či etnografických pramenů), *At the crossroads of archaeology and folklore* (možnosti a rizika etnografických dat, řemesla, místa paměti, kulturně specifické dědictví), *Singularities: the particular and/or relational* (jedinečnosti, individuální osoby a jejich materiální vztahy, mikro-historie) a *Bioarchaeology in practice* (zdraví a strava, postižení a paleopatologie, využití vícezměrných matematických metod).

Závěrečná plenární sekce *Cultural heritage in fringe areas*, kterou moderovala Brit Solli, byla věnována tématům ochrany a správy kulturního dědictví. Kristin H. Sigurðóttir stručně prezentovala recentní nominace islandských archeologických lokalit v rámci UNESCO World Heritage (*Iceland's contribution to World Heritage*). Símun V. Arge podal přehled archeologicky a památkově zaměřených aktivit od 2. pol. 20. stol. na Faerských ostrovech

(*Antiquarian work in the Faroe Islands – overview and challenges*). Pauline Knudsen vyzdvihla rizika spojená se ztrátou grónských pobřežních lokalit v důsledku eroze způsobené zvedáním mořské hladiny (*Climate change, cultural heritage and marginal archaeology in Greenland*). Ačkoliv byla sekce zamýšlena jako podnět k veřejné diskusi ohledně správy archeologického dědictví v severkých oblastech, ozvala se řada hlasů s touhou hovořit o vztahu majoritních, anglicky komunikujících archeologických komunit disponujících finančními kapacitami a domácích menšinových archeologických komunit a lokální veřejnosti.

Přestože řada příspěvků byla věnována archeologickým pramenům specifickým pro severské země, četné teoretické a metodologické aspekty prezentovaných studií lze využít i v archeologii středoevropských zemí. Organizace následujícího ročníku se zhostí univerzita ve Stockholmu.

Luboš Chroustovský

ŽIVOTNÍ JUBILEUM VÁCLAVA MOUCHY

Z pohledu kolegů jsou některé zásadní postoje Václava (* 31. 1. 1933) trvalé již od dob studií, kde jsme se setkali v letech 1952–1958 v semináři prof. Jana Filipa. Václavova otevřená a přímá povaha se nebála nikdy vyjádřit otevřeně své názory a nepatřila k mlčící většině. Uvažuje racionálně a s nadhledem optimismu dokáže dobře odhadnout situaci a v případě potřeby vždy ochotně pomoci. Spolehlivě stojí za svými přáteli, je skromný a snaží se být nenápadný, což se mu nedaří.

O Václavově podílu na úrovni české archeologie mluví sám za sebe počet jeho prací: už před deseti lety čítala jeho bibliografie na sto čísel a za uplynulou dekádu se rozšířila o další tři desítky. Přehlednout jeho dílo v celé šíři není snadné, nicméně dvě zájmové oblasti se rysují zřetelně. Tou první je, jak vědí už celé generace studentů archeologie, období únětické kultury a středoevropské starší doby bronzové. Stojí za zmínku, že závěry seminární práce, věnované rozboru polepského pohřebiště, vydal jako první svou studii na toto téma už v r. 1954, psal ji tedy jako dvacetiletý student. Ačkoliv právě vládla padesátá léta (a jedním z důsledků doby byl i jeho nucený odchod z místa asistenta na pražské katedře archeologie), celkové klima panující tehdy v semináři prof. Filipa nelze označit jinak než jako nadstandardní. Tematicke starší doby bronzové Václav věnoval na padesát prací: na analýzu polepského

pohřebiště navázalo zpracování pohřebišť ve Velkých Žernosekách a Lovosicích (1961), jež obojí se stalo základem periodizace únětické kultury (1963). Mouchovo rozdělení na šest fází bylo prakticky hned po publikaci obecně uznáno a dodnes platí, přes snahy o jeho revizi či doplnění, za stěžejí překonatelný standard; když jsem v 60. letech na Litoměřicku kopal jeden únětický hrob za druhým, nevycházel jsem z údivu, jak Václavovo třídění funguje (včetně předklaskické fáze, prosim!). Počítáme-li periodizaci za jeden vrchol jeho celoživotní fascinace starobronzovou civilizací, pak druhým jsou bezpochyby jeho Hortfunde z r. 2005 – monumentální dílo, předkládající v celé šíři bohatství únětické bronzové industrie z území Čech. Z dnešního pohledu překvapuje, jak Václav mohl, prakticky již během studií, získat tak komplexní přehled o nálezovém fondu daného období. Tím narážíme na jiný příznačný rys jeho práce, jímž je živý kontakt s archeologickými pracovišti mnoha českých muzeí. Jistě je to dáno i tím, že situace v poválečných desetiletích byla v tomto směru odlišná od té dnešní, protože se ještě vcelku dobře dal získat přehled o nálezovém stavu na zemské úrovni; podstatné bylo, že muzejní sbírky – včetně depozitáře Národního muzea – byly pro studenty archeologie běžně dostupné; po osobní domluvě byl zpravidla vzápětí možný volný přístup k nálezům, inventářům, nálezovým deníkům.

A Václavovi jeho práci usnadňovalo i jeho jednání – sám si vzpomínám, jak se mne po jeho návštěvách v litoměřickém muzeu ještě léta muzejní dámy ptaly, kdy zase přijede pan Moucha.

Druhým Václavovým tak říkajíc srdečním tématem je pravěká historie rodného Slánska, podmíněná i celoživotní spoluprací se slánským muzeem. Dobrou představu o kvantu záchranných akcí, jež zde vedl nebo se na nich podílel, dává knížka o výzkumech na trase silnice A7 Praha – Slaný, z r. 1987 (spolu s E. Pleslovou). A pak je zde ještě třetí tematický okruh, a to jsou překvapení, s nimiž Václav těší své kolegy jiných specializací už také od svých studentských let: k těm raným patří kupř. práce o eneolitických pasových záponách (1958), revize datování velvarského hrobu (1960), rekonstrukce eneolitické stratigrafie na Slánské hoře (1961) i analýza žernoseckého pohřebiště (1963). Další jsou věnované tématům spojeným s genezí únětické kultury a s keltským uměleckým řemeslem: pro mne osobně pak byly cenné jeho zasvěcené studie o eneolitické broušené industrii (1967, 1970, 1973 – ta je o sekeromlatech typu Halfing-Linz a prof. Filip se ho prý tenkrát ptal: a myslíte, že to bude někoho zajímat?). Z problematiky eneolitu jsou i práce z posledních let, věnované otázce nejstarších mohyl (2000), rekonstrukci výbavy hrobu ze Siřemi – eponymní lokality siřemské fáze kultury nálevkovitých pohárů (2008) a ovšem nález z Uh (2010) – první „oskenkrukke“ nejstarší fáze nálevkovitých pohárů z Čech. Můžeme se jen těšit, že podobných překvapení má pro nás Václav připraveno ještě více.

Zásluhy V. Mouchy o českou archeologii hodnotili už k jeho předchozím výročím v tomto časopise jeho kolegové a dlouholetí spolupracovníci J. Hrala (1993) a E. Neustupný (2004); my bychom

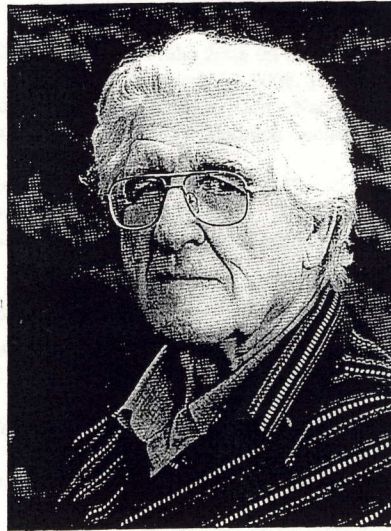


Foto Hana Toušková

zde ještě jako mimořádně záslužný počín připomněli jeho podíl na založení Bulletinu záchranných výzkumů (dnes Výzkumů v Čechách).

Životem Václav kráčí s ženou Bohumilou, uznávanou specialistkou v oblasti starověkých studií. Obdivuhodná byla jeho péče o maminku, které pomohl prožít klidná léta po devadesátce.

Jménem archeologické obce mu chceme popřát nejen stále a pevně zdraví a možnost dále zpracovávat a zveřejňovat archeologické nálezy a výzkumy nejen z milovaného Slánska. Svým dílem se řadí mezi přední archeology pravěkého období. Přejeme mu také radost a potěšení ze všech stránek života.

Ad multos annos!

Bořivoj Nechvátal – Milan Zápotocký

Bibliografie PhDr. Václava Mouchy, CSc., za léta 2004–2012

(Předchozí bibliografie dr. Mouchy byly uveřejněny v AR 45, 1993, 153–156 a v AR 56, 2004, 225–226.)

108. „Hromadný nález“ z Kolína ve středních Čechách – „Hortfund“ aus Kolín in Mittelböhmen. In: Einflüsse und Kontakte alteuropäischer Kulturen, Nitra 2004, 199–204.
109. Učňovská léta dr. Jiřího Hraly. In: Archeologické výzkumy v jižních Čechách – Suppl. 1. Popelnicová pole a doba halštatská. České Budějovice 2004, 7–9.
110. Životní jubileum profesora Evžena Neustupného, Archeologické rozhledy 56, 2004, 226–228.
111. Hortfunde der frühen Bronzezeit in Böhmen. Praha 2005.
112. Zlonice v pravěku. In: Zlonice 1705–2005. Zlonice 2005, 5–9.
113. Doba bronzová na našem území. Akademický bulletin 7–8, 2006, 22.
114. Pohřebiště lidu s kulturou se zvoncovitými poháry ve Lhánicích (okr. Třebíč) – Die Nekropole des Volkes der Glockenbecherkultur in Lhánice (Bez. Třebíč). Pravěk Nová řada 15, 2005 (2007), 25–58.
115. Vepřek und Nová Ves (Bezirk Mělník, Mittelböhmen), Archeologické rozhledy 59, 2007, 666–667 (recenze).

116. L. Jiráň (ed.): *Archeologie pravěkých Čech 5. Doba bronzová*, Praha 2008 (et al.).
117. Borotice. Mohylové pohřebiště z doby bronzové, *Archeologické rozhledy* 60, 2008, 374–377 (recenze).
118. Doplňky k eponymnímu nálezů ze Siřemí (Zürau) v severozápadních Čechách – Nachträge zum eponymen Fund aus Siřem (Zürau) in Nordwestböhmen, *Archeologie ve středních Čechách* 12/1, 2008, 113–126.
119. Za Janem Fridrichem, *Časopis Společnosti přátel starožitností* 116, 2008, 61–62.
120. Ročenka Slánský obzor, *Časopis Společnosti přátel starožitností* 117, 2009, 58–62 (recenze).
121. Rukověť k symbolům měst a obcí Kladenska a Slánska, *Časopis Společnosti přátel starožitností* 117, 2009, 127 (recenze).
122. Vzpomínka na PhDr. Evu Čujanovou-Jílkovou, *CSc.*, 30. 6. 1928 – 18. 3. 2009, *Archeologické rozhledy* 61, 2009, 144–145 (et M. Zápotocká, I. Pleinerová).
123. Archeologické výzkumy Václava Schmidta a Jana Felcmana v Netovicích, okr. Kladno – Archäologische Untersuchungen von Václav Schmidt und Jan Felcman in Netovice, *Bez. Kladno, Archeologie ve středních Čechách* 14/2, 2010, 673–685.
124. Několik archeologických nálezů ze středních Čech. In: I. Fridrichová-Sýkorová ed., *Ecce homo: in memoriam Jan Fridrich*, Praha 2010, 272–282.
125. Starobronzová pohřebiště na Slánsku ve výzkumech V. Schmidta a J. Felcmana, *Slánský obzor – Nová řada* 17, 2010, 5–18.
126. Únětická veslovitá jehlice z Hradska na Mělnicku – Eine Aunjetitzer Rudernadel aus Hradsko, *Region Mělník, Archeologie ve středních Čechách* 14/1, 2010, 71–77 (et J. Waldhauser).
127. Životní jubileum Václava Spurného, *Časopis Společnosti přátel starožitností* 118, 2010, 181–183.
128. Archeologická topografie Osluchova, okr. Kladno – Die archäologische Topographie von Osluchov, *Bez. Kladno, Archeologie ve středních Čechách* 15/2, 2011, 797–808.
129. K výzdobě velvarské brány v Slaném, *Slánský obzor – Nová řada* 18, 2011, 3–12.
130. Poznámky k starobronzovému depotu ze Starého Bydžova – Die Bemerkungen über den altbronzezeitlichen Hortfund aus Starý Bydžov, *Archeologie ve středních Čechách* 15/1, 2011, 217–226.
131. Staroúnětické pohřebiště v Lázních Toušeni, okr. Praha-východ – Das Altaunjetitzer Gräberfeld in Lázně Toušeň, *Bez. Prag-Ost, Archeologie ve středních Čechách* 15/1, 2011, 197–211 (et J. Špaček).
132. Jiří Hrala (19. 4. 1931 – 13. 9. 2002). In: M. Trefný, L. Jiráň a kol., *Lužické pohřebiště v Chodounech u Roudnice nad Labem*, Praha 2012, 8–10.
133. Místa popravni na Slánsku, *Slánský obzor – Nová řada* 19, 2012, 24–32.
134. Starobronzový keramický import (?) ze Slánské hory u Slaného, okr. Kladno – Der altbronzezeitliche keramische Import (?) aus dem Berg Slánská hora bei Slaný, *Bez. Kladno, Archeologie ve středních Čechách* 16/2, 2012, 729–733.
135. Staroúnětické pohřebiště ve Kvčici, okr. Kladno – Das Altaunjetitzer Gräberfeld in Kvčice, *Bez. Kladno, Archeologie ve středních Čechách* 16/1, 2012, 195–204.
136. Středobronzová jáma ze Slaného (okr. Kladno) – Mittelbronzezeitliche Grube aus Slaný (Bez. Kladno). In: *Archeologie západních Čech* 3, Plzeň 2012, 113–117.

Sestavila *Milada Drašnarová*

ŽIVOTNÍ JUBILEUM doc. PhDr. ZDEŇKA KLANICI, DrSc.

Jako by to bylo včera, kdy jsme si připomínali šedesáté narozeniny jubilanta, našeho předního slovanického archeologa, vynikajícího znalce nejstarších národních dějin a kultury starých Slovanů, ale také aktivního politika a poslance Parlamentu ČR. Jeho jméno je a trvale zůstane spjato s dlouhodobým a jedinečným výzkumem velkomoravského mocenského centra v Mikulčicích a jeho zázemím. Je pro mne

velkou ctí, že jsem mohl být po dlouhá léta nejen jeho blízkým kolegou, ale také přítelem. I když se později naše cesty pracovně (institucionálně) rozdělily, stále velmi rád vzpomínám na naše společné působení v Mikulčicích, na tamní tvůrčí atmosféru, zapálení pro výzkum, poctivé zpracovávání výsledků bádání, ale také na hojně, poučné návštěvy domácích i zahraničních kolegů. Nejen pečlivá a velmi